

안심주고 기쁨주는  
식약안전의 첫단추  
**KIFDA**



**KFDA** 식품의약품안전청  
Korea Food & Drug Administration  
122-704 서울시 은평구 통일로 194번지  
식품의약품안전청 의약품과  
TEL. 02-380-1693~4 FAX. 02-380-1691

# 여성을 위한 생리관리용품의 올바른 이해



**KFDA** 식품의약품안전청  
Korea Food & Drug Administration



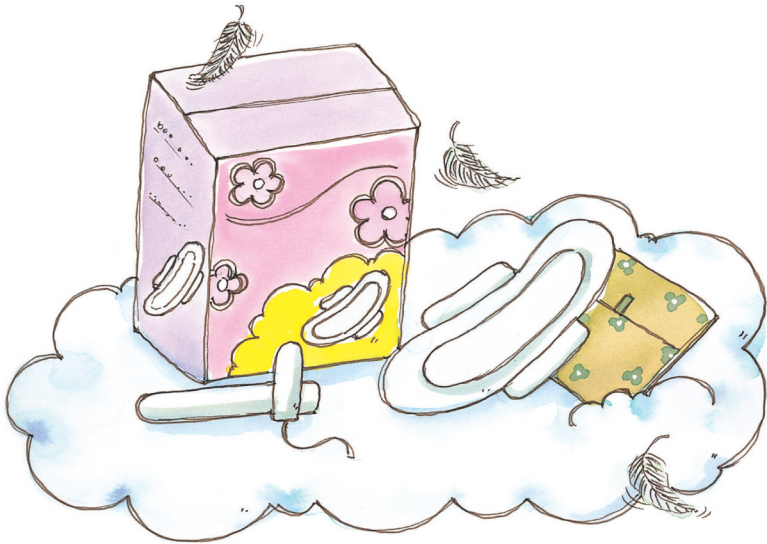
## Contents

1. 생리처리용품에는 어떤 것이 있나요?	2
2. 어떤 재료를 사용하여 만드나요?	3
3. 한방 생리대와 일반 생리대의 효능·효과에는 차이가 있나요?	4
4. 생리대에서 포름알데히드 걱정은 없나요?	5
5. 생리대나 탐폰에 다이옥신은 없나요?	6
6. 탐폰 사용 시 주의해야 할 사항은 무엇인가요?	7
7. 탐폰 포장에 표기된 종류 별 흡수량은 어느 정도 인가요?	8
8. 흡수량이 높은 탐폰이 더 좋은 건가요?	8
9. 취침 시에도 탐폰을 사용할 수 있나요?	8
10. 독성쇼크증후군 (Toxic Shock Syndrome, TSS) 이란 무엇인가요?	9
11. 독성쇼크증후군은 누구에게 나타날 수 있나요?	10
12. 독성쇼크증후군이 나타나면 어떻게 해야 하나요?	11
13. 독성쇼크증후군이 또 다시 나타날 수 있나요?	12



## 1. 생리처리용품에는 어떤 것이 있나요?

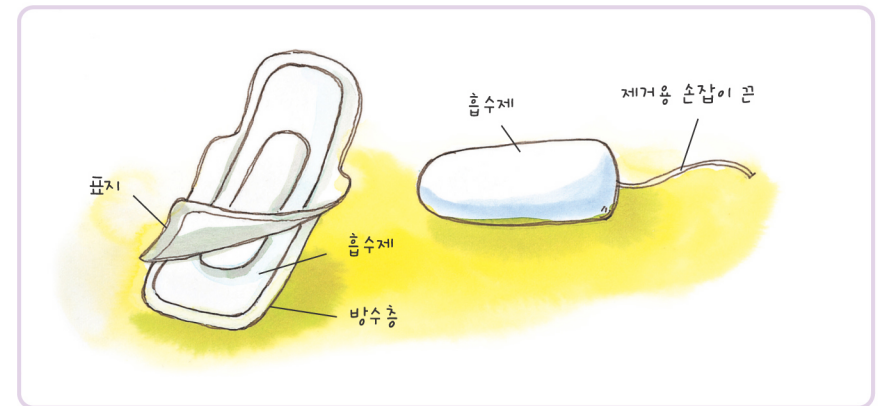
생리혈을 흡수 처리하기 위한 목적으로 사용되는 것으로, 속옷에 부착하여 사용하는 생리대와 질 안에 삽입하여 사용하는 탐폰이 있습니다.



## 2. 어떤 재료를 사용하여 만드나요?

- 1) 생리대는 표지, 흡수체, 방수층 등으로 이루어져 있으며,
  - 표지 : 레이온식물섬유, 인조섬유, 레이온식물섬유 및 인조섬유를 혼합하여 만든 섬유, 폴리에틸렌필름(표지용) 등
  - 흡수체 : 화학펄프를 초지한 흡수지, 면상펄프, 레이온스테이플면, 흡수솜, 고분자흡수시트 등
  - 방수층 : 폴리에틸렌필름, 폴리에틸렌라미네이트레이온지, 폴리프로필렌 필름 등을 사용해서 만듭니다.

- 2) 탐폰은 흡수체와 제거용 손잡이 끈으로 이루어져 있으며, 흡수체는 탈지면이나 레이온 또는 탈지면과 레이온의 혼방으로 만들어지고, 제거용 손잡이 끈은 면사 또는 혼방사로 만들어집니다.



### 3. 한방생리대와 일반생리대의 효능·효과에는 차이가 있나요?

한방생리대와 일반 생리대의 효능·효과는 모두 “생리혈의 위생처리”로 동일합니다. 다만, 한방생리대는 냄새를 제거할 목적으로 일반 생리대와 달리 여러 한방성분들을 첨가한 것입니다.



### 4. 생리대에서 포름알데히드 걱정은 없나요?

생리대에 쓰이는 원료 중 부직포는 제조과정 중 사용되는 결합제 때문에 포름알데히드가 검출될 수 있습니다. 그러나 생리대의 품질관리에서 포름알데히드 시험을 수행하도록 되어있어 제조 롯트 별로 시험을 하고 있습니다. 모든 생리대는 원료 단계에서부터 규격 시험을 시행하여 규격에 적합한 원료로만 제품을 만들고 있습니다. 따라서 시중에서 “의약외품”으로 허가받아 유통 중인 제품은 안심하고 쓰셔도 됩니다.



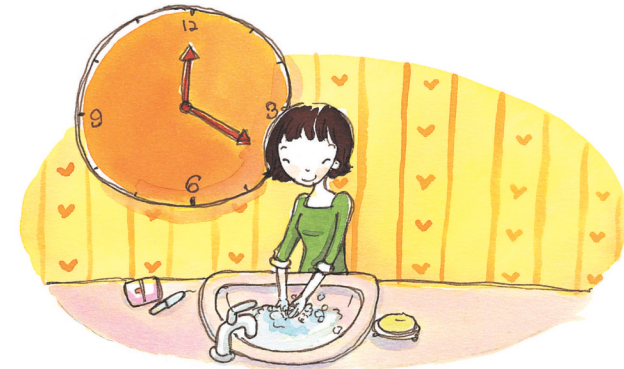
## 5 생리대나 탐폰에 다이옥신은 없나요?

면과 레이온 섬유는 강도와 흡수력을 저해하는 천연 유성물질 등을 제거하기 위해 표백과정을 거쳐야 하며, 이 과정은 좋은 제품을 만들기 위해 필요한 과정입니다. 옛날에는 펄프를 표백할 때 염소가스를 사용하였습니다. 이것이 미량의 다이옥신을 함유하게 되는 주요원인이었지만, 최근에는 염소가스 대신 이산화염소 또는 과산화수소수를 사용하는 방법이 사용되고 있어 다이옥신이 거의 생성 되지 않습니다.



## 6 탐폰 사용 시 주의해야 할 사항은 무엇인가요?

- 탐폰 보관 시에는 건냉한 장소에 보관 하세요
- 먼저 사용하기 전 손을 깨끗이 씻고 개봉직후 바로 사용하고 사용 후에도 반드시 손을 씻으세요.
- 삽입 전에 제거용 손잡이 끈의 상태를 확인하세요. 만약 끈이 없거나 단단히 고정되어 있지 않다면 사용하지 마세요.
- 어플리케이터 (삽입관) 끝의 형태를 확인하세요. 보관이나 휴대 중에 끝이 찌그러졌거나 갈라졌다면 사용하지 마세요.
- 1회 삽입 시 8시간을 넘기지 말고, 4~8시간 마다 교체하며, 1회 한개만 사용하세요.
- 사용 후에는 혹시 몸 안에 제거하지 않은 탐폰이 남아있지는 않은지 반드시 확인해야 합니다. 만약 사용 후 제거용 손잡이 끈이 빠져서 탐폰을 제거할 수 없을 때는 즉시 산부인과 등의 의료기관에서 탐폰을 제거해 주세요.
- 탐폰과 생리대를 번갈아 사용하시면, 독성쇼크증후군의 위험을 줄일 수 있습니다.
- 사용 전에 탐폰의 설명서를 잘 읽어 보시고 보관해 주세요.



### 7. 탐폰 포장에 표기된 종류 별 흡수량은 어느 정도 인가요?

구분	흡수량 (g)
주니어	6이하
레귤라	5이상, 9이하
슈퍼	8이상, 12이하
슈퍼플러스	11이상, 15이하

### 8. 흡수량이 높은 탐폰이 더 좋은 건가요?

자신의 생리량보다 흡수력이 강한 탐폰을 사용하게 되면 질 내부의 건조감을 느낄 수 있으므로 자신의 생리량에 맞춰서 최소의 흡수력을 가진 탐폰을 사용하세요.

### 9. 취침 시에도 탐폰을 사용할 수 있나요?

가능합니다. 하지만 탐폰은 낮이나 밤에 상관없이 1회 삽입 시 최대 8시간 이내로 사용하셔야 합니다. 만일 8시간 이상 취침을 하실 경우에는 탐폰 대신 생리대를 사용하여 주세요.

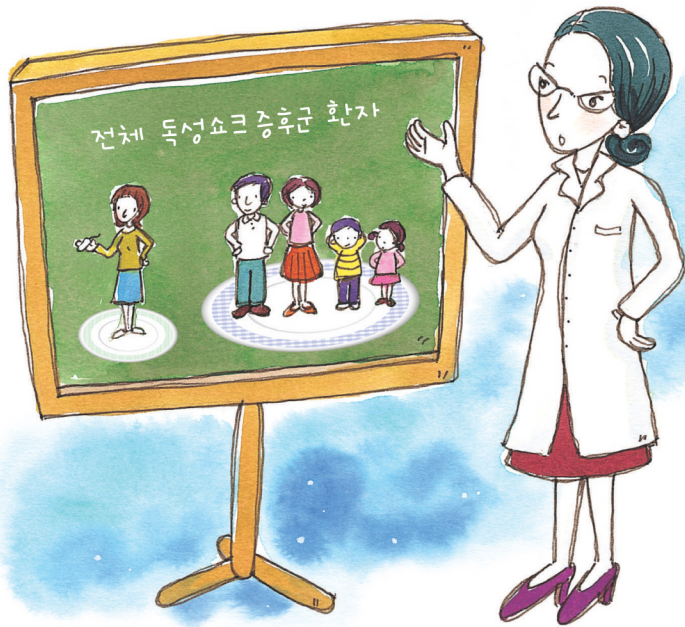
### 10. 독성쇼크증후군 (Toxic Shock Syndrome, TSS) 이란 무엇인가요?

탐폰 사용 시 아주 드물기는 하지만 “독성쇼크증후군(Toxic Shock Syndrome, TSS)”이 나타날 수 있습니다. 독성쇼크증후군은 포도상구균(staphylococcus aureus)이 방출하는 독소에 의해 발생하며, 감기와 비슷한 증상을 보여 구분이 쉽지 않을 수 있습니다. 초기에는 갑작스런 고열, 근육통, 구토, 설사, 햇볕에 탄 것과 같은 발진, 점막출혈, 어지러움 등의 증상이 나타나며, 이 때 적절한 치료를 받지 못한다면 혈압저하로 인한 쇼크가 올 수 있습니다.



## 11. 독성쇼크증후군은 누구에게 나타날 수 있나요?

독성쇼크증후군은 여성, 남성 그리고 어린이 모두에게 나타날 수 있습니다. 대략 질병의 절반 정도가 탐폰 사용과 관련하여 나타나고 나머지는 남자, 어린이, 생리를 하고 있지 않은 여성들에게서도 나타날 수 있습니다. 독성쇼크증후군은 치료가 가능하지만 조기 발견과 치료가 매우 중요하며, 대부분의 사람들은 포도상구균이 방출하는 독소에 대해 자가 방어를 위한 항체를 가지고 있습니다.



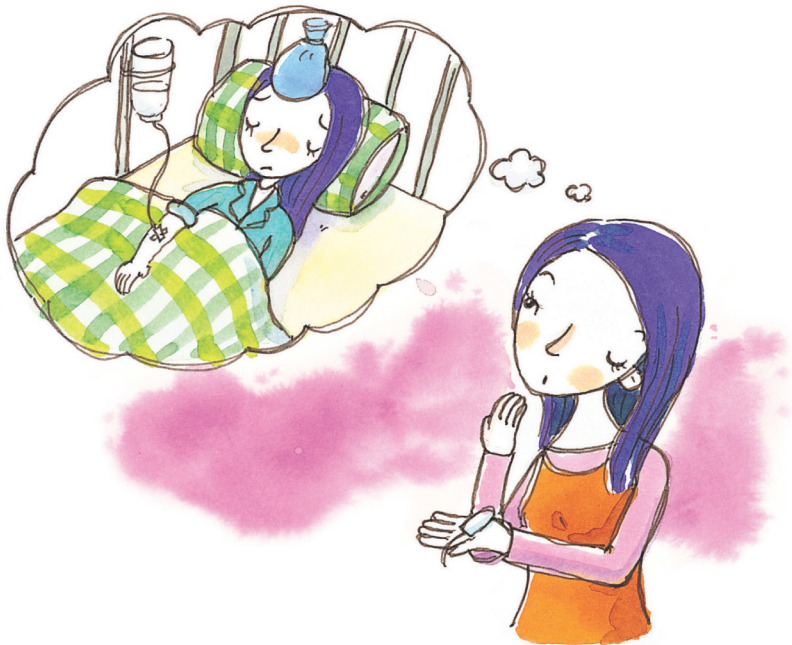
## 12. 독성쇼크증후군이 나타나면 어떻게 해야 하나요?

탐폰 사용 중 갑작스런 고열, 근육통, 구토, 설사, 햇볕에 탄 것과 같은 발진, 점막출혈, 어지러움 등의 증상이 나타나면, 빠른 진단과 치료를 위해 즉시 탐폰을 제거한 후 의사에게 탐폰 사용사실을 알리고 상의하세요.



### 13. 독성쇼크증후군이 또 다시 나타날 수 있나요?

독성쇼크증후군을 경험한 사람에게는 다시 나타날 수 있습니다. 따라서 과거에 독성쇼크증후군의 경험이 있는 경우 탐폰을 다시 사용하기 전에 의사와 상담하여야 합니다.



발행년월일 : 2008년 11월

발행처 : 식품의약품안전청 의약품안전국

발행인 : 윤 여 표

편집 : 의약외품과

문의처 : 122-704 서울시 은평구 통일로 194 (녹번동 5번지)

식품의약품안전청 의약외품과

전화 : 02)380-1693~4    팩스 : 02)380-1691